

## CASOS DE LESIONES Y MUERTE POR MORDEDURAS CANINAS

---

**Dr. Oscar Lossetti**

*Médico Forense de la Justicia Nacional*

**Dra. Adriana Pietrantonio**

*Médica Forense de Justicia Nacional*

**Dra. Cristina Bustos**

*Médica Forense de Justicia Nacional*

**Servicio de Tanatología – Morgue Judicial del Cuerpo Médico Forense**

---

Las mordeduras caninas representan desde el ángulo médico forense, lesiones contusas complejas, producidas por la participación combinada de dos o más mecanismos de acción entre los que intervienen presión, compresión, percusión, fricción, golpe y tracción. Estos inciden sobre la piel, tejido celular subcutáneo, planos musculares y aponeuróticos, elementos vasculares y nerviosos, pudiendo alcanzar estructuras viscerales. Abordaremos en especial aquellas mordeduras producidas por perros de gran porte, raza Pit-bull, presentando de dos casos

fatales por agresión de dichos animales.

Según datos socio-epidemiológicos, en los últimos tiempos, existe un incremento gradual y progresivo en la tenencia en los hogares de perros de gran porte y características de agresividad, elegidos muy probablemente con el pensamiento de adquirir una sensación protectora que otorgue mayor seguridad. La interacción entre perro y humano es más directa y también es cierto que, según opiniones veterinarias, animales de este tipo de razas trasla-

dados a espacios reducidos a los que les resulta difícil adaptarse, vuelven peligrosa la convivencia y el riesgo para propios del núcleo familiar y terceros.

Las principales derivaciones de las mordeduras de perros son las lesiones y cicatrices producidas por las agresiones, consecuentemente con la generación de infecciones secundarias, las secuelas psicológicas y las incapacidades sobrevinientes, hasta un punto límite en que la muerte de la víctima ocurre como consecuencia directa de las lesiones producidas como causa de la agresión.

Las fuentes de Información en nuestro país en la actualidad, mencionan una mayor participación en la denuncia de este tipo de acontecimientos ante la notificación de mordeduras, las que en principio son tratadas en hospitales. Dando participación al Instituto Pasteur, se establece localizar al animal agresor y someterlo a un período de observación tras la mordedura ya sea en los propios centros antirrábicos, o en un veterinario habitual que trata al animal. La búsqueda de datos asimismo puede provenir de los centros que administran los tratamientos post-exposición preventivos a la rabia, los centros de control animal, la policía y los juzgados cuando se interpone una demanda, y finalmente, las crónicas informativas de los diversos medios de comunicación cuando ocurre un ataque fatal o con grave daño a la víctima.

En este sentido, se presenta el reporte de casos fatales por mordeduras caninas sobre la revisión de casos de necropsias forenses realizadas en el Servicio de Tana-

logía del Cuerpo Médico Forense de la Justicia Nacional, todas practicadas en forma sistemática, metódica, ilustradas y completas, tratándose de dos casos rotulados como 1 y 2, causados por mordeduras caninas de raza Pitbull, manteniendo en la absoluta reserva la identidad de las personas que fueran víctimas.

## CONSIDERACIONES GENERALES

En principio, consideramos necesario efectuar un somero análisis de las circunstancias que conllevan a este tipo de acontecimientos, relacionándolo con los factores de riesgo que incluirán el incidente violento, la víctima y el animal agresor.

Las circunstancias del episodio agresivo tienen lugar en la inexperiencia de la víctima, en especial la población más vulnerable que serían los niños así como la incapacidad de reconocer señales en los animales, de defensa al ataque, tales como posturas corporales y expresiones faciales, como gruñidos, contracción de hocico, mirada fija, orejas y cola erguidas.

El grupo poblacional de víctimas, en la mayoría de la estadística de los países, está representada por los niños en relación a un desenlace mortal pero también la casuística alcanza adultos con animales de su propiedad.

### Características del perro agresor

En estadísticas veterinarias se ha demostrado que los perros machos no castrados son los más

Involucrados en las mordeduras, incluso las que terminan con la muerte de la víctima.

El hecho de que los Pitbulls constituyan la raza aquí tratada puede deberse a que son perros de caza, de conducta temperamental criados para otros fines que no son obviamente los de perros de compañía, que habitualmente causan grandes estragos con sus mordeduras, ya que en principio se suponía que pueden morder con una fuerza mayor que otros perros en relación a la disposición de sus dientes y al desarrollo de las mandíbulas, además, no sólo mantienen su mordedura sino que profundizan su diente en el tejido para estabilizar su agarre, esquema típico de las lesiones contusas complejas de la combinación de los mecanismos citados al inicio de esta exposición.

Por otra parte, este tipo de perros, como el resto de los perros de captura, se caracterizan por ataques sin señales previas de agresividad que prevengan a la víctima. Históricamente esta raza fue creada por los carniceros quienes para dominar a los toros, dieron origen a un animal fuerte capaz de someter a una víctima mas pesada que su propio tamaño, así nace el Pitbull, que etimológicamente significa "toro del barranco"

### **Gráfica sobre una serie de razas en relación a la fuerza de su mordida**

Potencia de mordedura:

1ª) Rottweiler: 350 lbs/cm<sup>2</sup> (160 kilos/cm<sup>2</sup>)

2ª) Pastor alemán: 300 lbs/cm<sup>2</sup> (140 kilos/cm<sup>2</sup>)

3ª) American pitbull terrier 225 lbs/cm<sup>2</sup> (100 kilos / cm<sup>2</sup>)

4ª) Boxer y dogo argentino: no superan los 200 lbs/cm<sup>2</sup> (90 kilos/cm<sup>2</sup>)

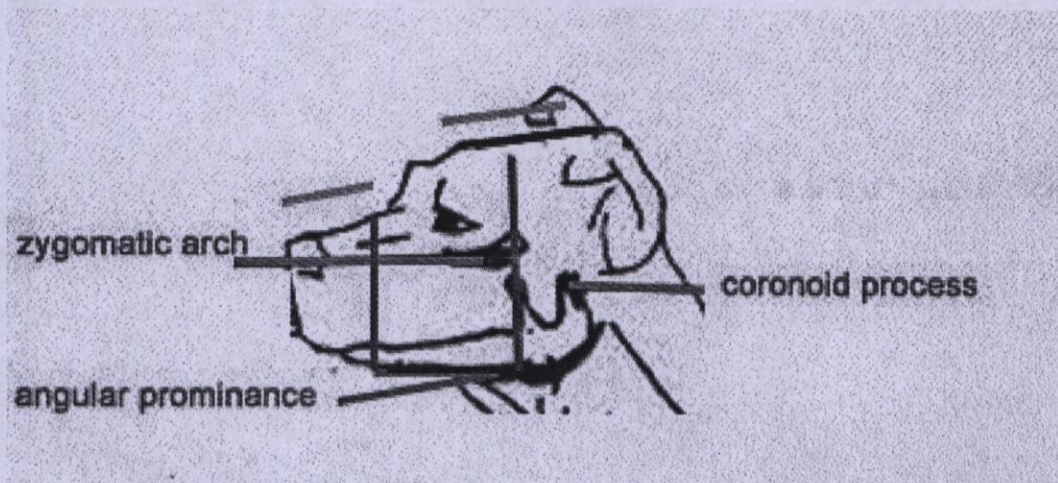
La fuerza de la mordida se rige por la medición de las marcas dejadas en huesos de sus presas y posterior simulación del bocado (Erickson&Olson,1996) o bien por la reconstrucción de la musculatura en 3D y medición fisiológica del área transversal de los músculos implicados calculándolo por geometría bucal (Rayfield&others, 2001).

En el pitbull en particular los principales factores que se ven involucrados en la mordida son:

- Longitud de las mandíbulas. Las mandíbulas actúan como una palanca de tercer género. Su punto de fijación se encuentra en la articulación cóndilo-temporal, fijando la potencia en la zona donde se insertan los potentes músculos masticadores y el borde mandibular es el brazo de resistencia. Cuando mayor sea el brazo de resistencia más debilitada se encontrará la mandíbula. En el caso de perros de presa clásicos como bien pueden ser los braquicéfalos la potencia está muy cerca de la resistencia y por lo tanto la fuerza que puede desarrollarse es elevada por un máximo aprovechamiento de la palanca mandibular.

- La fuerza de la mordida y el desarrollo de los músculos cigomático y maxilar.





En la figura extraída de ADBA nótese que el arco cigomático termina en la mitad de la prominencia angular de la mandíbula inferior, la profundidad del hocico es mucho mayor que la mitad de la profundidad del cráneo entero (líneas azules). Por otra parte el ángulo del cráneo y el ángulo del hocico es paralelo unido por una parada escarpada moderada (líneas verdes).

La presentación documental de los casos expuestos permiten exhibir un tipo de lesiones contusivas complejas, muy poco frecuentes en la práctica forense del medio urbano, por lo cual creemos que representan verdaderos desafíos en la medicina forense en lo que respecta a diagnósticos diferenciales, ya que dichas lesiones merecen especial atención, que el perito no debe desestimar para no caer en errores diagnósticos y fundamentar con rigor científico este tipo de acontecimientos traumáticos advertidos en la práctica pericial.

### Caso 1

Se presenta un caso de un adulto masculino donde se produjo la emasculación traumática por mordedura canina con sección de los vasos femorales, produciéndose el deceso por hemorragia externa, observándose las caracterís-

ticas de vitalidad de las lesiones en genitales externos. Las circunstancias fueron poco claras, relacionándose con algún tipo de actividad sexual.-



Figura 1. Emasculación traumática por mordedura de can. Se visualiza la extensa lesión con exteriorización de genitales.



Las lesiones descritas reportan el caso de la mordedura con los mecanismos de producción citados, en donde además de la extensa lesión se observa la pérdida de uno de los testículos de la bolsa escrotal, y se visualiza la lesión provocada por los dientes del can que impacta sobre la ar-

teria femoral, señalando el sitio preciso de las injurias.

El mecanismo del deceso de la víctima se produce por hemorragia externa causado por las mordeduras. Se observa intensa infiltración hemática características de vitalidad de las lesiones en los genitales externos.

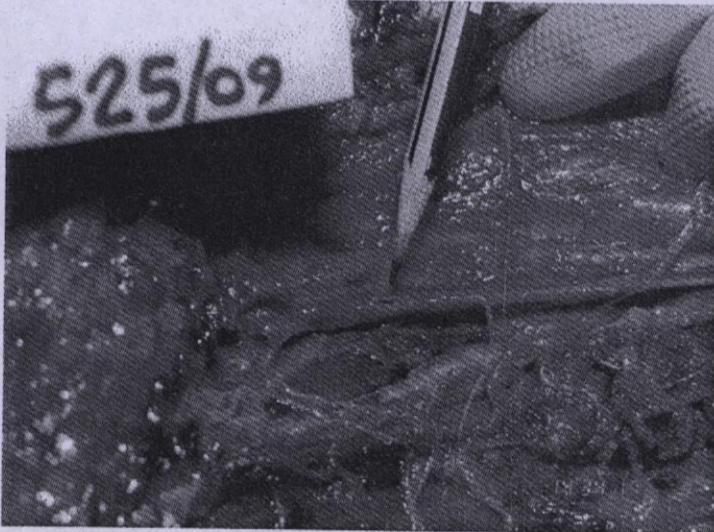


Figura 2.

Mordedura canina con sección y desgarramiento parietal de vasos femorales. Obsérvese la lesión que provocó el canino en el vaso femoral.

## Caso 2

Se presenta el caso de un adulto del sexo masculino, indigente, que es atacado sin motivo aparente y de manera sorpresiva por el animal, en el baldío donde tenía su residencia en una casilla precaria. Nótese la multiplicidad y variedad morfológica de lesiones por mordedura y otras de tipo defensivas, por interposición de esos segmentos corporales, tanto a nivel de miembros superiores como inferiores, y asimismo en tronco,

con marcada complejidad que involucran piel, celular, músculos y estructuras vasculares.

Por el aspecto lesionológico externo complejo de las lesiones, nótese la similitud con lesiones punzo cortantes y/o con mordedura de otra etiología distinta a la citada.

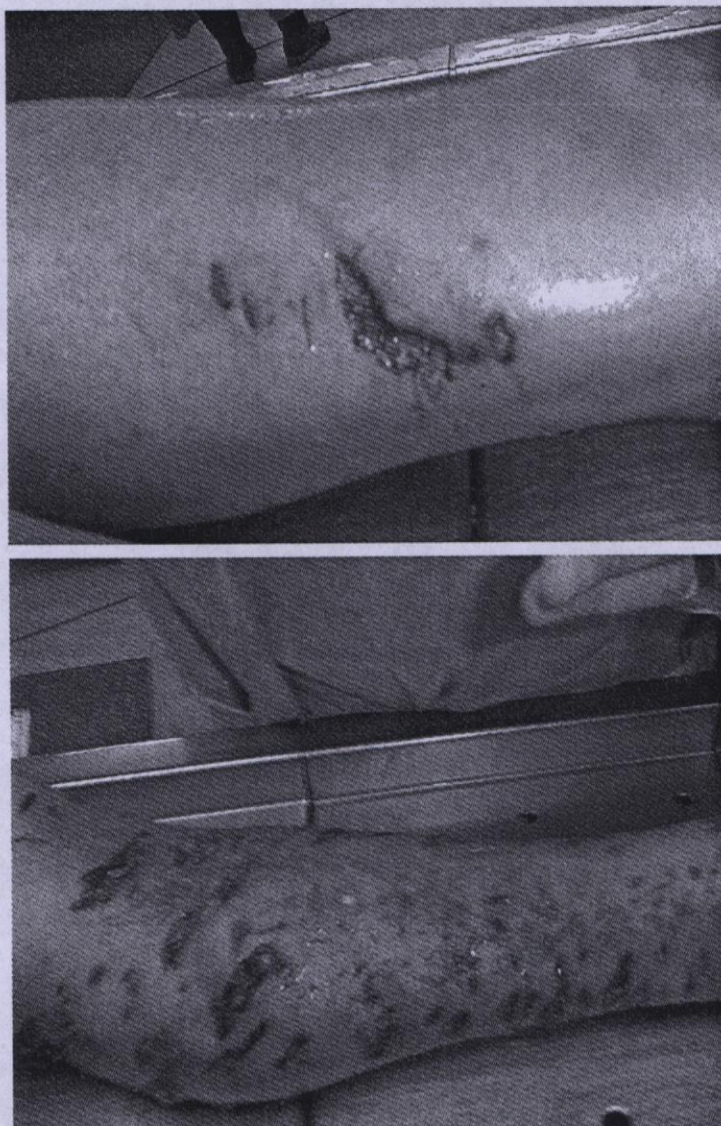
Como en el caso anterior, también el mecanismo del deceso de la víctima se produce por hemorragia externa causado por las mordeduras.



FOTOS: morfología de las mordeduras en miembros.







### CONCLUSIONES

Los casos presentados permiten exhibir una variable de lesiones contusivas complejas, muy poco frecuentes en la práctica forense del medio urbano.

La disquisición médicolegal se plantea en la similitud con otro tipo de lesiones, como punzo-cortantes y/o contuso cortantes, como así también mordeduras de otro tipo de etiología, por lo cual

pericialmente se deberán tomar todos los recaudos correspondientes en lo que respecta a diagnósticos diferenciales, por lo cual creemos que representan verdaderos desafíos en la medicina forense, ya que dichas lesiones por el aspecto macroscópico, merecen especial atención, debiéndose fundamentar con rigor científico este tipo de acontecimientos traumáticos advertidos en la práctica pericial.



Siendo las mordeduras lesiones donde coexisten varios tipos de mecanismos en su génesis, resulta de suma importancia correlacionar la morfología del tipo de lesiones halladas en el cadáver y establecer una dinámica de la acción de la mandíbula del can en el desarrollo de la agresión.

### **Bibliografía**

1. Thomason, J. J. Cranial strength in relation to estimated biting forces in some mammals. Thomason, Zool. J. Zool. 69, 2326-2333 (1991). 69, 2326-2333 (1991).
2. American Veterinary Medical Association. Task Force on Canine Aggression and Human-Canine Interactions. A community approach to dog bite prevention. J Am Vet Med Assoc. 2001; 218:1732-49.
3. Sacks JJ, Lockwood R, Hornreich J, Sattin RW. Fatal dog attacks, 1989-1994. Pediatrics. 1996;97:891-5.
4. Ozanne-Smith J, Ashby K, Stathakis VZ. Dog bite and injury prevention-analysis, critical review, and research agenda. Inj Prev. 2001;7:321-6.
5. Boillat De Corgemont Sartorio ME. El informe suizo sobre perros peligrosos 1.a parte. Animalia. 2003;149:48-54.
6. Gilbert calabiug . 6ta edición. lesionologia , pág. 360.
7. Patito, J.; Lossetti, O.; Trezza, F. . Tratado de Medicina Legal y elementos de Patología Forense. Editorial Quorum – Capitulo Contusiones – Autor Lossetti, O. Buenos Aires, 2003.